

Contributions à la connaissance
des Coleophoridae. LV.
Deux espèces nouvelles
du genre *Coleophora* HÜBNER
de l'Afghanistan (Lepidoptera)

Giorgio BALDIZZONE

Via Manzoni 24, I-14100 Asti, Italie.

Résumé

Dans le présent travail deux nouvelles espèces du genre *Coleophora* HÜBNER de l'Afghanistan sont décrites : *C. raptans* sp. n., proche de *C. kuznetzovi* TOLL, 1961, et *C. glareolella* sp. n., proche de *C. hemerobiola* FILIPJEV, 1926. Les deux espèces appartiennent au 7^e groupe du système de TOLL.

Summary

The following paper concerns the description of two new species of the genus *Coleophora* HÜBNER from Afghanistan. *C. raptans* sp. n., allied to *C. kuznetzovi* TOLL, 1961, and *C. glareolella* sp. n., allied to *C. hemerobiola* FILIPJEV, 1926. These two new species belong to the 7th group of TOLL's system.

Cette note continue la série des «Contributions» dont le but est de faire connaître les nombreuses espèces nouvelles du Proche- et Moyen-Orient que j'ai pu trouver dans le riche matériel des Musées de Vienne (Naturhistorisches Museum, Wien) et de Karlsruhe (Landessammlungen für Naturkunde, Karlsruhe). Ici sont décrites et figurées deux espèces appartenant au 7^e groupe du système de Toll, caractérisées par leurs genitalia mâles assez compliqués. *Coleophora raptans* sp. n. et *C. glareolella* sp. n. Les deux espèces ont été capturées sur les Monts Paghman, au Nord de Kaboul, en Afghanistan.

Pour le prêt du matériel confié pour étude, mes remerciements vont au Dr. Friedrich KASY de Vienne et au Prof. Ulrich ROESLER de Karlsruhe. Le Dr. Pierre VIETTE a eu l'amabilité de revoir le texte en français.

ABRÉVIATIONS :

LNK = Landessammlungen für Naturkunde, Karlsruhe.

NHMW = Naturhistorisches Museum, Wien

Bldz = Baldizzone

Coleophora raptans sp. n.

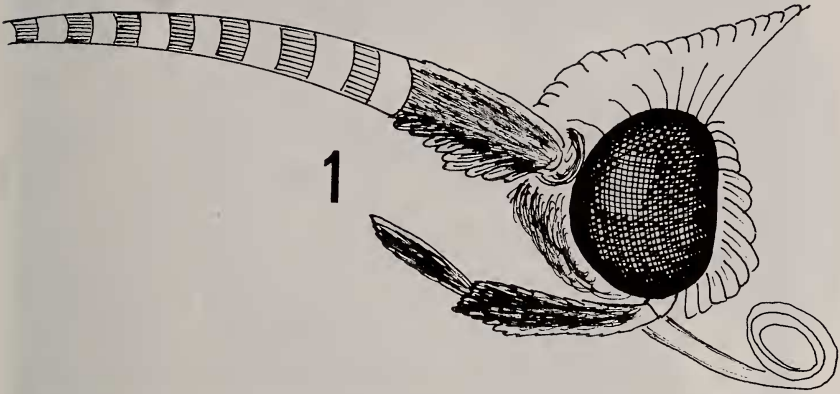
HOLOTYPE ♂ (PG Bldz 8393) : «20.-22.VII.1963, Afghanistan, Paghman, 30 km NW v. Kabul, 2200 m, Kasy & Vartian» coll. NHMW.

DIAGNOSE : Envergure 14 mm. Tête (fig. 1) thorax et abdomen blancs. Palpes labiaux bruns, avec une petite partie blanche à la base du deuxième article, qui est à peu près 0,5 fois plus long que le troisième. Antennes annelées de blanc et de brun clair ; le premier article est presque complètement brun, avec une touffe de poils bruns à la face ventrale. Ailes antérieures blanches, parsemées d'écailles brunes, plus concentrées le long de la côte, à l'apex et dans la cellula, où elles forment une tache ovale ; franges blanches. Ailes postérieures et franges d'un gris clair nacré.

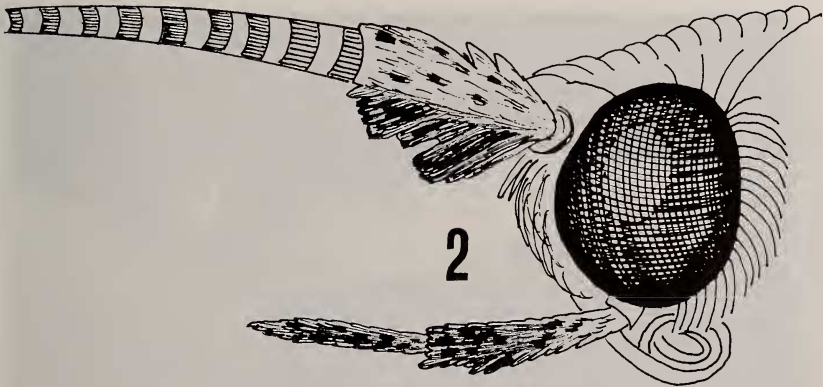
GENTILIA MÂLES (Pl. III, fig. 5) : Gnathos grand, ovale. Tegumen allongé, avec deux bras aplatis. Transtilla petite, subtriangulaire. Valvula petite, irrégulièrement triangulaire. Valve très étroite et allongée, oblique. Sacculus assez grand et sclérifié, de structure caractéristique : il est divisé en deux parties réunies à la base, la partie ventrale est plus grande et allongée et son bord externe est hérissé d'épines de longueur différente ; la partie dorsale est très irrégulière : de la base part une formation dentelée qui présente deux protubérances triangulaires de grandeur différente. Édéage très long et courbe, ressemblant à une défense d'éléphant ; un seul cornutus très long, semblable à une aiguille courbe, plus épais dans sa partie distale.

STRUCTURE DE RENFORCEMENT DE L'ABDOMEN (Pl. III, fig. 6) : Pas de barres latéro-postérieures, celle transversale est presque droite, avec le bord rostral plus épais, surtout en son milieu. Disques tergaux (3^e tergite) à peu près 2 fois plus longs que larges.

REMARQUE : Cette espèce, dont la ♀ et la bionomie sont inconnues, doit être placée dans le 7^e groupe de TOLL, auprès de *C. kuznetzovi* TOLL, 1961, espèce du Tadzikistan (TOLL, 1962) ; *C. raptans* sp. n. peut être distingué par les caractères suivants : l'édéage de *raptans* est bien plus long et courbe, ainsi que le cornutus ; le sacculus est plus étroit et allongé dans sa partie basale et plus



1



2

Fig. 1. *Coleophora raptans* sp. n. = tête.

Fig. 2. *C. glareolella* sp. n. = tête.

PLANCHE II

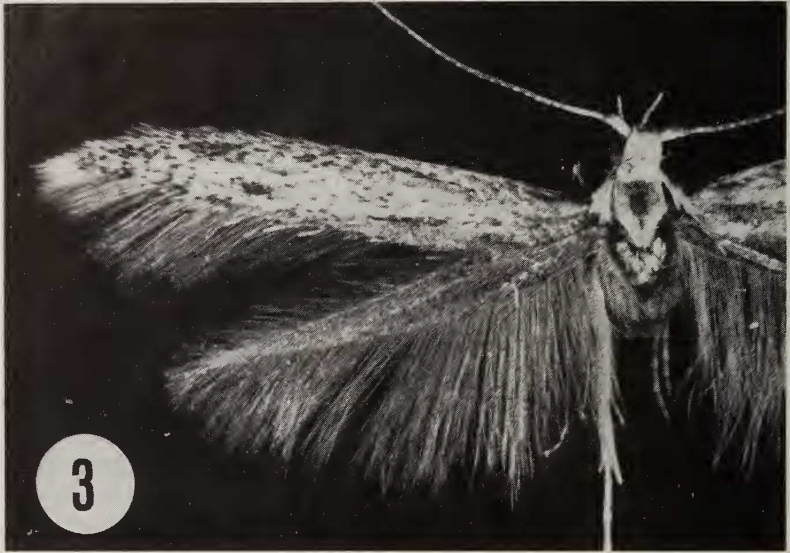


Fig. 3. *C. raptans* sp. n.

Fig. 4. *C. glareolella* sp. n.

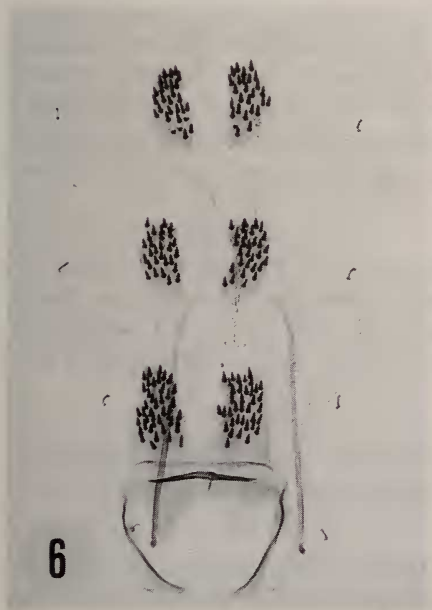


Fig. 5. *C. raptans* sp. n. = genitalia mâles (holotype).

Fig. 6. Idem = abdomen.

Fig. 7. Idem = valve, édéage et sacculus grossis.

Fig. 8. *C. kuznetzovi* TOLL = genitalia mâles, valve, édéage et sacculus grossis. (PG Bldz 9554) : alentours de Kondara, Tadžikistan, 13.VI.1973, e.l. *Amygdalus*, leg. FALKOVITSH, coll. Bldz.

large dans sa partie dorsale, qui est très différente de celle de *kuznetzovi*, plus étroite et simple, bien plus proche de la partie basale que chez *raptans*.

RÉPARTITION GÉOGRAPHIQUE : Afghanistan.

Coleophora glareolella sp. n.

HOLOTYPE ♂ (PG Bldz 9094) : «20.-30.VII.1962, Afghanistan, 30 km NW von Kabul, 2100 m, E. & A. Vartian leg.», coll. LNK.

DIAGNOSE : Envergure 16 mm. Tête (fig. 2), thorax et abdomen blancs. Palpes labiaux blancs, presque entièrement revêtus d'écailles de couleur noisette sur le côté externe : le deuxième article est un petit peu plus long que le troisième. Antennes annelées de blanc et de brun clair ; l'article basal est blanc, parsemé d'écailles noisette et pourvu d'une épaisse touffe de poils couleur noisette à son origine. Ailes antérieures d'un blanc uniforme, avec quelques écailles brunes surtout à l'apex ; franges blanches. Ailes postérieures et franges d'un brun gris clair.

GENITALIA MÂLES (Pl. IV, fig. 9 et 11) : Gnathos très grand, oval. Tegumen étroit en son milieu et allongé. Transtilla courte, subtriangulaire. Valvula de forme irrégulière, avec la partie proximale étroite et courbe et la partie distale droite. Valve allongée, droite, plus étroite à sa base. Sacculus très sclérifié, avec le bord externe concave, montrant une pointe subtriangulaire dentelée à l'angle ventro-caudal et une semblable plus étroite à l'angle dorso-caudal ; ce dernier est surmonté par un long processus conique et droit qui dépasse la base de la valve. Édéage conique, très sclérifié ; un seul cornutus en forme d'épine.

STRUCTURES DE RENFORCEMENT DE L'ABDOMEN (Pl. IV, fig. 10) : Barres latéro-postérieures à peu près 2,5 fois plus courtes que les antérieures. Barre transversale épaisse avec le bord distal plus épais et concave et le bord proximal droit et sclérifié en son milieu. Disques tergaux (3^e tergite) à peu près 6 fois plus longs que larges.

REMARQUES : L'espèce, dont la ♀ et la bionomie sont inconnues, appartient au 7^e groupe de TOLL et peut être rapprochée de *C. hemerobiola* FILIPJEV, 1926.

Les différences au niveau des genitalia mâles sont les suivantes : la valve de *glareolella* est plus longue et droite ; l'édéage est plus court, droit, tandis que celui de *hemerobiola* est plus long et courbe ; le cornutus est plus court et trapu ; le sacculus est plus étroit dans sa partie ventrale ; le processus dorsal

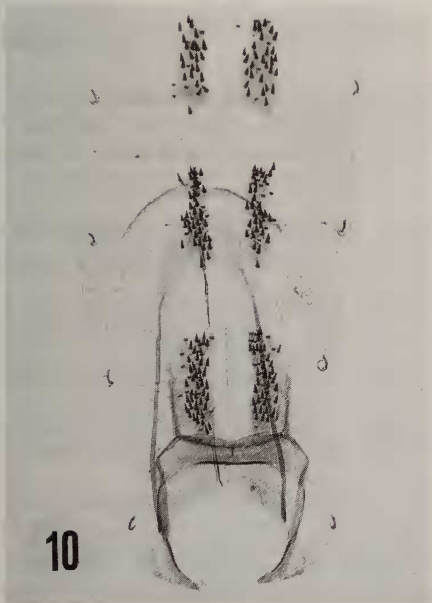
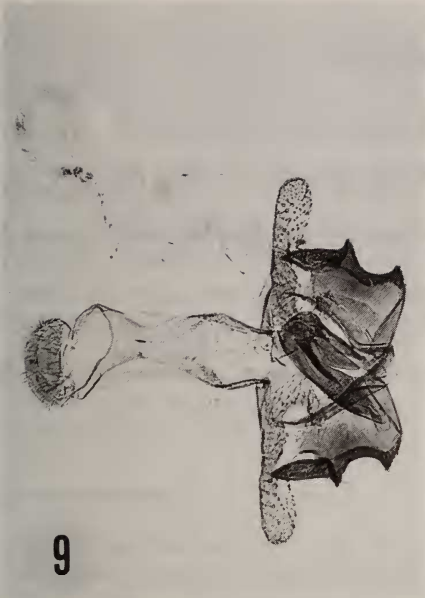


Fig. 9. *C. glareolella* sp. n. = genitalia mâles (holotype).

Fig. 10. Idem = abdomen.

Fig. 11. Idem = valve, édéage et sacculus grossis.

Fig. 12. *C. hemerobiola* FILIPJEV = genitalia mâles, valve, édéage et sacculus grossis. (PG Bldz 7972) : Samarkand, 16.VI.1973, e.l. *Malus*, leg. FALKOVITSH, coll. Bldz.

est plus étroit et conique, tandis que celui de *hemerobiola* est subtriangulaire et aplati.

RÉPARTITION GÉOGRAPHIQUE : Afghanistan.

Références

- FILIPJEV, N. N., 1926, Lepidopterologische Notizen, IV. *Rev. russ. ent.* 20 : 287-291.
- TOLL, S., 1961, Studia nad genitaliami niektórych Coleophoridae. XVIII. (Lepidoptera). *Ann. Zool.* 19 : 209-277.
- TOLL, S., 1962, Materialien zur Kenntnis der paläarktischen Arten der Familie Coleophoridae (Lepidoptera). *Acta zool. Cracov.* 7 (16) : 577-720.